

ASC HANDBALL MAGAZINE

SAISON 2012-2013

#27 MARS 2013

PETITS ET GRANDS,
TOUS ENSEMBLE
POUR UNE SAISON
D'EXCEPTION



EDITO



Chaque année, la Fédération Française de Handball récompense par le Label École de Hand, les clubs qui portent une attention particulière au développement de la pratique destinée aux enfants de 9 à 12 ans.

La labellisation s'obtient sur une notation qui reflète l'activité du club en matière de développement du Mini Hand sur la saison précédente. Les critères d'évaluation sont les suivants :

- Composition de l'École de hand (nombre d'enfants, pourcentage de fidélisation)
- Encadrement des enfants (nombre d'encadrants, formation)
- Actions dans les Écoles primaires (cycle d'au moins 6 semaines)
- Participation aux opérations fédérales (plateaux)
- Moyens matériels à disposition (salle, matériel)
- Vie du club

Après une évaluation des différents critères, un niveau de Label est attribué :

- Label Simple
- Label Bronze
- Label Argent
- Label Or

Cette saison, pour la deuxième année consécutive, l'école de hand de l'A.S. Chantepie a obtenu le Label Argent. Ce Label valorise notre investissement dans la formation des jeunes depuis plusieurs années, la qualité de notre encadrement ainsi que le dévouement de tous les bénévoles et parents qui accompagnent nos enfants sur les terrains.

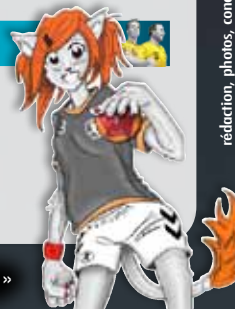
Qu'ils en soient tous remerciés, ce label leur revient !

Gwénaëlle PHILIPPE

Responsable de l'École de hand

SOMMAIRE

- > page 2 : Les classements - Les matches du mois
- > page 3 : Interview : Michel BROUXEL - Actualités
- > page 4 : Gestes d'arbitrage - RDV à ne pas manquer - Jeux



CLASSEMENTS



CLASSEMENTS AU 13 MARS 2013

-14g (excel. dép.) :	6 ^e sur 10	Seniors 1 (prénat.) :	8 ^e sur 14
-14f (excel. dép.) :	5 ^e sur 10	Seniors 2 (excel. dép.) :	3 ^e sur 12
-12g (excel. dép.) :	8 ^e sur 10	Seniors 3 (hon. dép.) :	8 ^e sur 8
-12f (excel. dép.) :	2 ^e sur 10	-17g (hon. rég.) :	2 ^e sur 12
-10g (excel. dép.) :	3 ^e sur 8	-15g (excel. rég.) :	4 ^e sur 12
Seniors f (hon. dép.) :	1 ^{ère} sur 8	-15f (excel. rég.) :	11 ^e sur 11

LES MATCHES DU MOIS



Seniors Garçons Prénationale

Chantepie vs Vannes & Chantepie vs Lambezellec

23 mars à 20h & 14 avril à 14h30

Actuellement classés 8^{es} sur 14, les Cantepiens vont devoir être sérieux dans les prochaines semaines. En effet, les jaunes et noirs se déplacent à Fougères, avant-dernier du championnat, le 17 mars, puis reçoivent Vannes (12^e sur 14) le 23 mars à 20 heures, avant de se rendre aux Abers (dernier) le 6 avril. Chantepie recevra enfin Lambezellec (10^e sur 14) à domicile le dimanche 14 avril à 14h30. Sur le papier, ce programme semble assez facile donc, mais ce sera une toute autre histoire sur le terrain, car les Cantepiens ont tendances à avoir du mal face aux équipes plus faibles. Venez donc nombreux aux deux matches à domicile encourager l'équipe seniors !



INTERVIEW

Michel BROUXEL

Joueur seniors et ancienne gloire du club



1/ Michel, on peut dire maintenant que tu fais partie des « anciens » du club. Peux-tu nous raconter ton parcours handballistique ?

Je confirme et revendique le terme « d'ancien » du club puisque présent dès la 1^{ère} équipe de handball à Chantepie, lors de la création de la 13^e section au sein de l'ASC, le siècle dernier. Mon parcours tient en 3 clubs : débuts à 16 ans à HandBall Détente à Rennes, pour y créer une

équipe jeunes. 4 ans plus tard, alors que je tapais à la porte de la régionale, j'ai choisi de repartir au plus bas niveau de l'échelle de compétition, avec la création de l'AS Chantepie HB. En effet, avec 100% de mutés sur chaque feuille de match, nous ne pouvions pas être classés. Donc, invaincus mais, derniers. Et la montée vers le haut niveau régional a débuté, pour atteindre la Préfédérale. Entre-temps, et pour rendre service au club des Cadets de Bretagne à Rennes à l'occasion de sa renaissance, j'étais le seul licencié senior joueur, tout en jouant à Chantepie. Mon parcours handballistique se poursuit car mon fils Pol a aussi choisi de pratiquer ce (beau) sport.

2/ Et lors d'un match, que préfères-tu ?

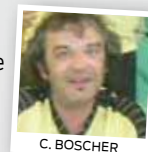
Là où je m'amuse le plus, c'est dans la passe décisive, surtout si elle surprend l'adversaire. Je parviens même parfois à surprendre mes coéquipiers. En règle générale, j'aime le beau geste. C'est pour cette raison que j'ai été affublé du surnom de « Majorette ». Un autre surnom plus récent « l'Alioune blanc ». Les connaisseurs apprécieront.

3/ As-tu un souvenir qui t'as vraiment marqué dans ta « carrière » ?

Difficile de ne sélectionner qu'un seul souvenir. Un grand moment de convivialité et de partage de la même passion, lors d'un tournoi à St Malo, sur un week-end de 3 jours. Rencontrer le « H » de Nantes, évoluant en Nationale 2, était un sacré challenge. Belle équipe contre laquelle nous avions défendu comme des chiens, et perdu que d'un but : 2 - 1 (en 2 x 5 minutes de jeu).

4/ Quel est ton joueur préféré ?

Claude Boscher, qui, avec son coup d'oeil, son coup de patte, et son coup de poigne, est à mes yeux l'Ivano Balic cantepien.



C. BOSCHER

5/ Pour terminer, comment vois-tu ton avenir handballistique ?

Mon avenir dans le Handball se situe moins sur les terrains qu'en dehors. En temps que membre du bureau, je participe, notamment, à la réflexion sur le devenir du hand à Chantepie, en tentant avec l'ensemble du bureau, d'élaborer une feuille de route pour les 3 à 5 années à venir, en imaginant un projet et les moyens de le mettre en oeuvre. Pratiquer, c'est forcément sympa, mais cette aventure n'est possible que grâce à l'engagement du plus grand nombre de nous tous, à tous les niveaux, et dans tous les domaines.

ACTUALITÉS



- > Après leur échec 37 à 28 face à Montpellier le samedi 9 mars (4000 personnes au Liberté), les Cessonnois se placent 8^{es} sur 14 au classement LNH. Lors du match, Michaël Guigou est sorti sur blessure en fin de première mi-temps. Après avoir passé des examens médicaux, la commission médicale du club a diagnostiqué un accident musculaire sur la cuisse droite et sera absent des terrains 15 à 20 jours. Les Montpelliérains sont toujours 2^{es} à 7 points du leader Paris.
- > En fin de contrat, le capitaine cessonnois Romain Ternel a décidé de tourner la page de ses 6 années en terre bretonne. Arrivé en 2007 en provenance de Lille, il a vécu avec les Irréductibles la montée en D1, en 2008/2009, et le titre de champion de Pro D2. Il évoluera la saison prochaine à Tremblay-en-France.
- > L'équipe de France féminine participe à la troisième et dernière étape de la Golden League, qui se déroulera à Nantes et Mouillon-le-captif du 20 au 23 mars. Le 20 mars à 21h : France - Russie. Le 22 mars à 21h : France - Danemark. Le 23 mars - à 17h15 : France - Norvège.
- > Les 1^{er} et 6 avril, l'EdF Masculine participera à la deuxième phase de qualification pour l'Euro 2014 qui aura lieu en Danemark. Match aller le 4 avril en Norvège, et match retour prévu le 6 avril en France. La 3^e et dernière phase se déroulera les 10 et 15 juin contre la Lituanie.

GESTES D'ARBITRAGE



Après avoir consacré 15 numéros à quelques dates clés du handball français et mondial, passons à présents aux différents gestes d'arbitrage :



Jeu Passif

Il est signalé lorsque l'attaquant ne porte aucune attaque face aux buts de l'adversaire.



Non respect de la distance des « 3m »

L'arbitre indique aux défenseurs de reculer aux 3 mètres réglementaires pour siffler la remise (coup franc, touche)



Carton (rouge / jaune)

Jaune : avertissement

Rouge : disqualification (trois sorties de 2 minutes ou action violente que les arbitres considèrent mériter une expulsion)

RDV



Ne manquez pas...

- > La 19^e journée de LNH et le match Cesson (8^e) contre Bilière (dernier) au Palais des Sports de Cesson-Sévigné le vendredi 22 mars à 20h45.
- > Les 3 matches à domicile de N2 masculine du CPB Rennes (3^e) contre Saint-Valéry (5^e) le 16 mars; contre Rouen (1^{er}) le 23 mars et contre Lagny (dernier) le 6 avril (20h45, salle Charles Géniaux, à Rennes - gratuit).

Jeux



Où jouent-ils ?



I. ANIC



S. HONRUBIA



A. DIPANDA



N. KARABATIC



ST RAPHAËL



AIX



PARIS



CESSON

Qui est-ce ?

Indice :

il a marqué son 1000^e but en D1 le 14 février dernier, lors de la 15^e journée de LNH contre St Raphaël.



Réponse du n° 26 de février : «Qui-est-ce ?» Valentin PORTE